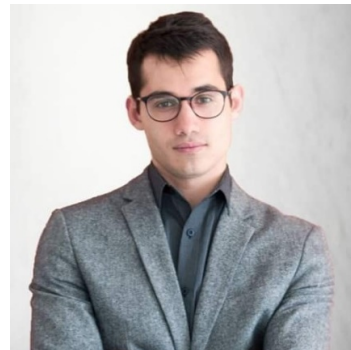


ТРАНСФОРМАЦИИ НА ПАТРИАРХАЛНОТО ГОСПОДСТВО В РАННОМОДЕРНА АНГЛИЯ: УРБАНИЗАЦИОННИ ПРОЦЕСИ В ЛОНДОН (КР.XVI-СР.XVII ВЕК)



Кристиан Стефанов

1. Социална трансформация в Ранномодерна Англия.

„Дългият XVI век“ носи динамична социална трансформация в Англия. Демографските и икономически изменения играят съществена роля за процеса на промяна. Англия участва в европейската тенденция към демографско покачване- между 1500 и 1620 населението на страната нараства от 2.5 до 5 милиона. Демографският натиск в комбинация с участието във формиращият се международен търговски обмен оказват решаващо влияние върху ранната икономическа модернизация.

В английските условия на XVI-XVII век, ключов механизъм през който се проявява и засилва модернизационната динамика е урбанизацията на Лондон¹. В този период значението на града се засилва поради (1) ролята, която играе като връзка между бурно формиращите се международен и национален пазар; (2) превръщането му в притегателен център за извлечените от нарастващия административен потенциал на монархията ренти и данъци от провинциите². Лондон се превръща в международен реекспортен център, който постепенно измества Амстердам по обем на търговията и концентрацията на капиталовите пазари. Градът е средище на формиращият се национален икономически живот- през него преминава 80 % от износа и 70% от вноса

¹ Wrigley, E.A., Urban growth in Early Modern England: Food, Fuel and Transport, Past and Present, No. 1, (Nov.2014), p. 80-38 ; Wrigley, E.A., A Simple Model of London's Importance in Changing English Society and Economy 1650-1750, Past and Present, No. 3, (Jul.1967); Slicher van Bath, B. H., The Agrarian History of Western Europe, A.D. 500-1850, New York, St. Martin's Press 1963, p. 24-25

² Sombart W., The City, In: Economic Life in the Modern Age. Werner Sombart, (eds.) Stehr N., Grundman R., Routledge, 2001, p. 149-151,157-163

на английската икономика³. Натрупването на свободни ресурси от търговията и данъците довежда до нарастване на покупателната способност и броя на населението, което води до разширяване на търсенето на селскостопанска продукция, въглища, дървесина и текстилни изделия. Разширяването на пазарното търсене от града дава тласък на комерсиализацията на серия производства в страната. В провинциите се образува гъста мрежа от пазари, които насочват производството към задоволяване на столицата и през нейните пристанища и на международния пазар⁴. Взаимодействието между Лондон и неговите периферии създава предпоставки за икономически печеливша пазарна институционализация на икономическия живот, чието протичане отваря възможност за икономически ръст и урбанизация⁵

Разширяващите се, в следствие на пазарния живот, икономически неравенства дават възможност за усложняване и промяна на традиционната социалната структура в английските провинции⁶. Системната промяна подронва както феодално господство, така и формите на селска комунална солидарност. Процесите на социална и икономическа модернизация водят до формиране на феномени като безработица и социално изключване, които падат върху по-уязвимите групи от нарастващото население⁷.

Икономическите и демографски промени дават възможност за засилена социална мобилност. От една страна, тя се реализира като възход на йомените, джентрите и части от буржоазията, а от друга като декласация на по-бедните селяни и на част от аристокрацията⁸. Социалната маргинализация и икономическа уязвимост на губещите земи си селяни и разоряващи се занаятчийски прослойки води до интензивна вътрешна миграция. Още през Късното средновековие съществува практика младежите

³ Stone L., *The Causes of the English Revolution, 1529-1642*, Routledge, 2017, p.78; Clay C.G.A., *Economic Expansion and Social Change: England 1500-1700, Volume one: People, land and towns*, Cambridge University Press, p. 198-201

⁴ Бродел Ф. *Материална цивилиза, икономика и капитализъм*, XV-XVIII век, Том III, Световното време.

София, Прозорец, 2019, с. 323-327; Chartres J.A., *Internal Trade in England, 1500-1700*, Macmillan Press, 1977; Fisher F.J., *The Development of London Food Market, 1540-1640*, *The Economic History Review*, No.2 (1935)

⁵ North C.D., Thomas R.P., *An Economic Theory of the Growth of the Western World*, *The Economic History Review*, Vol. 23, No.1 (April 1970)

⁶ Tawney R.H., *The Agrarian Problem in the Sixteenth Century*, Harper Torchbook, 1967, p.31-40, 177-200; Blum J. , *The Internal Structure and Polity of the European Village Community from Fifteenth to the Nineteenth Century*, *The Journal of Modern History*, (Dec. 1971) , p. 541-576

⁷ Geremek B., *Poverty. A history*, Blackwell, 1994, p.92-120; Polanyi K., *The Great Transformation: The Political and Economic Origins of Our Time*, Beacon Press, 2001, p.108-110

⁸ Stone L., *Social Mobility in England, 1500-1700, Past and Present*, No. 33 (Apr. 1966), p.23-29; Campbell M., *The English Yeoman*, The Merlin Press, 1967, p.82-95; Tawney R.H., *The Rise of the Gentry, 1558-1640*, *The Economic History Review* , Vol. 11, No. 1 (1941), p.1-38; Heal F., Holmes C., *The Gentry in England and Wales, 1500-1700*, Macmillan, 1994, p.113-116

от селата да стават ратаи и слуги за няколко години в околни населени места, за да натрупат средства за формиране на самостоятелно домакинство. Също така е позната и миграцията с цел обучение и трупане на опит сред занаятчиите. Мащаба и необратимостта на миграцията започнала в средата на XVI век излизат от рамките на традицията и придобиват, включително в очите на съвременниците, безпрецедентни и кризисни измерения⁹. В началото на XVII век мнозинството от жителите на Англия не произлизат от мястото в което живеят . За уязвимите към икономическите промени, миграцията се превръща в правило, а стабилния и уседнал в географски и социален план живот в изключение¹⁰.

Един от най-активните канали за миграция е преселването в Лондон, където се стичат хора от цялата страна¹¹. От една страна, миграцията към столицата е стимулирана от търсенето на работна ръка и по-високите заплати, а от друга от постоянната нужда от население, което да компенсира високата градска смъртност. Мигрантите са най-вече млади хора между 15 и 25 години. Те пътуват на малки групи изградени върху "приятелска солидарност" или самостоятелно. Липсват големи организирани родови или общностни групи , които да произлизат от едно населено място или район. Броят на мигриращите семейства е малък, включващ най-вече самостоятелни брачни двойки без по-възрастни членове и деца. Най-голямата група през целия период остават самостоятелните мъже и жени¹².

Най-разпространените трудови дейности сред мигрантите са (1) упадащи занаятчии, дребни търговци и слуги от провинциалните градове; (2) засегнати от прото-индустриализация тъкачи и предачи от селските райони; (3) губещи земята си дребни селяни¹³. Една от най-важните групи за социалната промяна в лондонските предградия е тази на тъкачите и предачите. В следствие на намаляващия износ на тъкани и дрехи, породен войните на континента и цялостното пренасочване на земевладелците към отглеждане на зърно, засилило се в края на XVI век, предачите и тъкачите от

⁹ Jutte R., Poor Relief and Social Discipline in Sixteenth-Century Europe, *European History Quarterly*, Vol 11, No.1 (1981), p.25-52; Van der Slice A., Elizabethan House of Correction , *Journal of Criminal Law and Criminology*, Vol. 27 , No. 1 (May-June 1936), p.45-67; Slack P., Vagrants and Vagrancy in England, 1598-1664, *The Economic History Review*, No.3 (Aug.1974), p.360-379

¹⁰ Stone L., *English Revolution*, p.123-124; Laslett P., *The World We Have Lost*, Routledge, 2001, p.108; Clark P., *Migration in England during the Late Seventeenth and Early Eighteenth Centuries*, *Past and Present*, No.83 (May. 1979), p.64-68, 72; Spufford P., *Population movement in Seventeenth Century England*, *Local Population Studies* , No. 4 (Apr. 1970), p.48-49

¹¹ Spufford P., *Population movement*, p. 42-45; Wrigley E.A., *A Simple Model*, p. 45-50

¹² Beier A.L., *Vagrants and the Social Order in Elizabethan England*, *Past and Present*, No. 64 (Aug. 1974), p.9-10

¹³ Beier A.L., *Vagrants*, p. 11-14 ; Slack P., *Vagrants and Vagrancy in England, 1598-1664*, *The Economic History Review*, No.3 (Aug.1974), p.363-368

провинциите губят поминака си¹⁴. Те притежават натрупан опит от икономическите си връзки с градовете, изграден чрез ключовата им роля през XVI век за нарастващия износ на прежди и платове. Този натрупан опит им дава възможност за специализация в занаятчийски домашен труд, който спомага за културната възприемчивост към модерната култура. Тъкачите и предачите от селските райони са един водещите компоненти от социалната база на английския пуританизъм¹⁵.

В този смисъл, част от мигриращото към столицата население носи със себе си не само кризата на разпадащите се традиционни отношения, но и наченките на модерно индивидуалистично светоусещане. За разлика от съществуването им в традиционното село или малък град, животът на „изкоренените“ мигранти изключва „предопределеността“ и премахва възможността за преповторяне житейския път на родителите вписан в традицията.

2.Разпада на патриархалните отношения в лондонските предградия

Един от корените на патриархалното господство е патернализма упражняван от бащата върху децата и съпругата му в традиционното семейство. Патриархалното господство в дома намира своя идеологически израз чрез универсализацията си като всеобщо валиден принцип за социалния и политически живот¹⁶. Господството на бащата в дома легитимира авторитета на свещеника, майстора и аристократа в различни социални ситуации. Патриархалното господство се структурира като властови принцип на традиционния социален ансамбъл¹⁷. Трансформацията на връзките в работилницата, домакинството и съседската общност в лондонските предградия създават предпоставки за криза на това положение.

2.1. Нарастването на Лондон

¹⁴ Bowden P., *The Wool Trade in Tudor and Stuart England*, Palgrave Macmillan, 1962, p. xvi-xviii

¹⁵ Stone L., *English Revolution*, p.111; Hill C., *The Century of Revolution*, Routledge, 1961, p. 83

¹⁶ Бурдийо П. Практическият разум. Върху теорията на дейността, стр., Критика и Хуманизъм. София, 1997, с.116-123; Бурдийо П. Мъжкото господство, София, Лик, 2002, с.18-20, 33-35, 41-42, 45-56

¹⁷ Schochet J.G., *Patriarchalism, Politics and Mass Attitudes in Stuart England*, *The Historical Journal*, No.3 (1969), p.413-441; Hill C., *Society and Puritanism*, Verso, 2018; Ingram M., *Church Courts, Sex and Marriage in England, 1570-1640*, Cambridge University Press, 1987, p.143-144; Capp B., *When Gossips Meet: Woman, Family, and Neighborhood in Early Modern England*, Oxford University Press, 2003, p. 1-26; Amussen S.D., *An Ordered Society. Gender and Class in Early Modern England*, Columbia University Press, 1988, 34-66; Amussen S.D., *Gender, Family and the Social Order, 1560-1725*, In: (eds.) Fletcher A., Stevenson J., *Order and Disorder in Early Modern England*, Cambridge University Press, 1985, p.196-218; McKeon M., *The Secret History of Domesticity. Public, Private and Division of Knowledge*, The John Hopkins University Press, 2005; Бурдийо П. Мъжкото господство, с.10-32

Миграционните потоци от селските райони подпомагат урбанизацията на социалната структура на страната. Градовете с над 10 000 жители, нарастват по-бързо в сравнение с общия демографски ръст, като техния общ дял се увеличава от 3.5% през 1550 до 8.8% през 1650. Най-големият миграционен поток се отправя към Лондон, който през 1600 помества 5% от цялото население (около 200 000 души), а през 1700- 10.4% (575 000 души). Безпрецедентно за цяла Европа, Лондон удвоява населението си за 50 години-към избухването на Гражданската война града наброява над 400 000 души¹⁸. По-големият дял от ръста се дължи на притока на мигранти, поради традиционно високата градска смъртност. Градът привлича средно по 9 000 души на година с които компенсира високата смъртност. Лондон е водещ в европейска тенденция столицата да привлича големи кохорти от млади хора от селските райони¹⁹. За периода 1560-1650, 1 на всеки 8 души достигаш зрелост се измества към Лондон като средната възраст на мигрантите ²⁰. Пристигащото население се стича в южните и източни периферии на града, които са сравнително безлюдни до средата на XVI век, но към началото на XVII вече концентрират над 10% от цялото население на града, а в края на XVII около половината жителите на столицата²¹. В хода на тяхното заселване тези райони постепенно придобиват характер на градски предградия.

2.2. Регулацията в предградията

Между ср.XVI-ср.XVIII традиционните градски институции на гилдиите и общината в Лондон търпят отслабване, в следствие на което намалява възможността за ефективно налагане на обичайните регулации върху социалния живот²². Това спомага предградията да се превърнат в по-свободно икономическо и културно пространство с

¹⁸ Houston R.A., *The Population History of Britain and Ireland, 1500-1550*, Macmillan Press, 1992, p.32-34; Boulton J., *London 1540-1700*, In: (ed.) Clark P., *The Cambridge Urban History of Britain, Volume II, 1540-1840*, Cambridge University Press, p.315-316 ; Finlay R., *Population and Metropolis. The Demography of London, 1580-1650*, Cambridge University Press, 2009, p.6-7; 60, 67

¹⁹ Houston R.A., *The Population History of Britain and Ireland*. P. 49 ; Finlay R., *Population and Metropolis*, p.7-9, Clay C.G.A., *Economic Expansion and Social Change*, p.191

²⁰ Boulton J., *Neighbourhood and Society. A London Suburb in the Seventeenth Century*, Cambridge University Press, p. 3-4; Finlay R., *Population and Metropolis*, p. 9

²¹ Boulton J., *Neighbourhood and Society*, p.20-21; Slack P., *Vagrants and Vagrancy in England*, p.364-368, 368-377; East London History Group, *The Population of Stepney in the Early Seventeenth Century*, *Local Population Studies*, No.3 (Autumn 1969) , p. 46-49; Cressy D., *Occupations, Migration and Literacy in East London, 1580-1640*; Power M., p. 29-33

²² Kellett J.R., *The Breakdown of Guild and Corporation Control over Handicraft and Retail Trade in London*, *The Economic History Review*, No. 3 (1958), p. 381-394; Archer I.W., *The Pursuit of Stability. Social Relations in Elizabethan London*, Cambridge University Press, 1991, p.131-140; Rappaport S., *Worlds within worlds: structures of life in sixteenth century London*, Cambridge University Press, 1989, p.177-181

формираща се модерна социално-икономическа стратификация и „либерална“ популярна култура²³.

30 % от цялото население на предградията са нискоквалифицирани работници. Мъжете са заети като хамали на пристанищата, работници в корабостроителниците, производства на алкохол и сапун, експортните текстилни индустрии (в тази категория жените също имат сериозен дял). Към края на XVII век заетите в мореплаването представляват най-голямата професионална група в Лондон, а мнозинството от тях са именно обикновени моряци от предградията. Главната трудово-пазарна дейност на жените е като перачки и слугини. Втората по численост група са преселващите се от централните райони занаятчии, калфи и дребни търговци, които се превръщат в квалифицирани наемни работници и самостоятелни пазарни производители и прекупвачи. Предградията ги привличат както с по-ниската цена за живота, така и с по-свободните пазарни отношения.

Нарастващият пазар и постоянния приток на големи групи от хора води до възможност за рентабилно едромащабно жилищно строителство, което поради крайността на предградията навлиза все по-навътре в полята. В следствие, предградията запазват характера си на отворени пространства²⁴. Възможността на обитателите чрез преминаване на по-малко от километър да се озоват на място необезпокоявано от хорските погледи открива възможности за нерегламентирани дейности- от непозволено сексуално поведение или просто осамотяване до престъпна дейност²⁵. В контекста на изграждащи се модерни форми на управляемост близките и достъпни диви пространства дават възможност за усещане за свобода, чрез еманципиране от прекия социален контрол. Следствие на отворения и транзитивен характер на пространството в предградията се създават разнообразни нерегулирани практики- разходки и излети в

²³ Boulthton J., *Neighbourhood and Society*, p. 66; Field F. J., *Economic Change in a London Suburb: Southwark, 1601-1881*, *The London Journal*, No.3 (2018), p.9 ; East London History Group, *The Population of Stepney*,p.50; Clay P., *Economic Expansion*, p.202; Dyos H.J., *The Growth of a Pre-Victorian Suburb: South London, 1500-1836*, *The Town Planning Review*, No.1 (Apr. 1954), p.63-63; Power M., *Shadwell: Development of a London Suburban Community in the Seventeenth Century*, *The London Journal*, 1978, p.41-13; Archer I.W., *Government in Early Modern London: The Challenge of the Suburbs*, *Proceedings of the British Academy*, (Feb. 2001), p.133-141;Ingram M., *From Reformation to Toleration: Popular Religious Cultures in England, 1540-1690*: In: (ed.) Harris T., *Popular Culture in England, 1500-1850*, Macmillan , p.116

²⁴ Boulthton J., *Neighbourhood and Society*, p. 21-23, 63; Harding V., *Families and Housing in Seventeenth-Century London*,Parergon, No. 2 (2007), p.119-120

²⁵ Griffiths P., *Lost Londons. Change, Crime and Control in the Capital City, 1550-1660*, Cambridge University Press, 2008, p. 92-93

почивните дни, организираните панаири и циркове, увеселитални заведения, публичните домове, печатници разпространяващи радикални идеи и порнография²⁶.

2.3. Взаимотношения "майстор-калфа"

Обичайно връзката между майстор и чирак продължава поне 7 години. Понякога чираците постъпват на служба в ранна младежка възраст, но най-честата практика е да бъдат приемани след 13-тата година. Те не само се обучават в работилницата на майстора, но и стават членове на неговото семейство. Освен осигуряването на подслон и храна това включва насоки за религиозното, културно и морално развитие на младежа. Не са редки случаите на уреждане на брак с някоя от дъщерите на майстора. Обичайно майстора притежава силен контрол върху социализацията и социалното израстване на чираците²⁷.

Променящите социални условия стимулират младите чираци да предприемат икономически печеливши стратегии без оглед на традиционните зависимости. От ср. XVI до кр.XVII средно само 50% от записаните чираци и калфи изкарват до край своето обучение²⁸. Това се дължи на западането на гилдиите, които поради инфлацията и безработицата не могат повече да гарантират професионално бъдеще на своите членове. При изглед за по-добри икономически перспективи чираците и калфите използват съдилищата, за да разтрогнат договорите; стотици договори се отменят от градската управа всяка година²⁹. Следствията от тези действия водят до криза на гилдийните отношения поради големия брой на чираците и калфите - в нач.XVII век те съставлява около 15 % от цялото население на столицата³⁰. Активното участие на младите калфи и чираци в пазарните отношения създава предпоставки за проблематизиране на обичайното припокриване между възраст и социално положение, което е един от фундаментите на патриархалния авторитет³¹.

²⁶Como D., Secret Print, the Crisis of 1640, and the Origins of Civil War Radicalism, Past and Present, Vol. 196, (Aug. 2007), p. 37-82

²⁷ Smith S.R., The London Apprentices as Seventeenth-Century Adolescents, Past and Present, No. 61 (Nov.1973), p.149-161; Smith S.R., The Ideal and Reality: Apprentice- Master Relationships in Seventeenth Century London, History of Education Quarterly, No.4 (1981), p. 449-452

²⁸ Ben-Amos I.K., Failure to Become Freeman: Urban Apprentice in Early Modern England, Social History, No. 2 (1991), p.155-172; Boulton, J., Neighbourhood and Society, p. 103

²⁹ Wallis P., Labor, Law, and Training in Early Modern London: Apprenticeship and the City's Institutions, Journal of British Studies, No.4 (2012), p.797

³⁰ Finley R., Population and Metropolis, p.66-67

³¹ Thomas K., Age and Authority in Early Modern England, Raleigh Lecture on History, July 1976; Gillis R.J., Youth and History. Tradition and Change in European Age Relations, 1770-Present, Academic Press, 1981, p.10-30; Griffiths P.,

Традиционно от чираците се очаква да се въздържат от сексуални отношения и да не встъпват в брак по време на обучението си. Невъзможността на младите да оглавят домакинство възпрепятства придобиването на един от символните белези за зрялост. По-голямата икономическа свобода, в комбинация с масовото преселване към предградията, спомага за либерализирането на сексуалните и брачни отношения. Отворения достъп до „зрелостта“ сред чираците и калфите стимулира масовия отказ от участие в традиционните младежки „братства“, които имат роля в поддържането на традиционния ред. Техните членове имат задължение да следят за „моралното поведение“ в общността да наказват отклоненията. Един от ритуалите, посредством който изпълняват функцията си е организиране на публично „посмещие“, съпътствано от подигравки и смешна и силна музика, която трябва да изложи на показ неморалността на някои от членовете на общността³². Тези ритуали и братства търпят силен упадък в големите градове след ср. XVI век³³.

2.4. Семейните отношения

Настъпилите социални изменения в предградията подронват както комуналната солидарност, така и формите на традиционен социален контрол. Ключово е понижаването регулаторната сила на родовите връзки, слуховете и общностното мнение. Намалването на силата на тези традиционни елементи създава предпоставки за обособяване на семейството като интимна сфера на живот³⁴. В традиционният социален контекст е достатъчно срещу някого да се изкажат всеобщо споделени подозрения, за да бъде наказан; законът представлява инструмент на общностния морал и мнение³⁵. Процесът на автономизиране на модерното семейство е подсилен от постепенния отказ на градските власти да раздават правосъдие, стъпвайки на слухове и мнения, заменяйки ги с писмени доказателства и факти, подчинени на рационална легална процедура. Централизиращата се държава санкционира църковния брак като

Masterless Young People in Norwich, 1560-1645, In: (eds.) Griffiths P., Fox A., Hindle S., *The Experience of Authority in Early Modern England*, Macmillan, 1996, p.153-156

³² Thompson E.P., *Rough Music Reconsidered*, *Folklore*, No.1 (1992), p.3-26

³³ Clawson A.M., *Early Modern Fraternalism and the Patriarchal Family*, *Feminist Studies*, No. 2 (Summer 1980), p.368-391

³⁴ Longfellow E., *Public, Private, and the Household in Early Seventeenth Century England*, *Journal of British Studies*, Vol. 45 (Apr.2006), p.319-325; Underdown D.E., *The Taming of the Scold: the Enforcement of Patriarchal Authority in Early Modern England*, In: (ed.) Fletcher A., 1987, p.116-137; Hill C., *Society and Puritanism*, p.382-417;

³⁵ Dabhoiwala F., *Sex, social relations and the law in the seventeenth-and-eighteenth-century London*, In: (ed.) Braddick M.J., *Negotiating Power in Early Modern Society. Order, Hierarchy and Subordination in Britain and Ireland*, Cambridge University Press, 2010, p. 90-94; Laslett P., *The World*, p.163-166; Amussen S.D., *The Genduring of Popular Culture*, In: (ed.) Harris T., p. 56-57; Stone L., *Road to Divorce: England 1530-1987*, Oxford University Press, 1999, p.3; Ingram M., *Carnal Knowledge. Regulating Sex in England, 1470-1600*, Cambridge University Press, 2017, p.423

единствено легитимен с което атакува обичайната практика на неформално брачно обещание и клетва, както и неформалния брачен съюз, продукт на родова договорка и разбирателство³⁶. Административният натиск отслабва общностната санкция върху брака и създава и възможност за улесненото сключване на бракове сред групи, към които обичайно се оказва натиск за спазване на безбрачие като бедните и младите³⁷.

Засилващата се административна регулация на семейните отношения води до промяна на фокуса на наказание на свободното сексуално поведение. Администрацията пренасочва вниманието си от извънбрачния секс и раждане, изневярата и хомосексуалността към проституцията и изнасилването за които смята, че в по-голяма степен нарушават публичния ред³⁸. Наказанията срещу родителите на извънбрачни деца, макар да остават жестоки, са все по-рядко прилагани, поради икономическата им неефективност³⁹. Променя се и отношението към свободните срещи. Традиционно на „нощните разходки“ се преписвали сексуални прегрешения като изневярата или извънбрачния секс, които се наказвали. От XVII век властите в Лондон се интересуват от тях най-вече в контекста на проституцията, изоставянето на новородени и изнасилването, които се третирали като престъпления⁴⁰. Намалването на традиционната регулация подпомага тенденцията двойките, които смятат да се сгодят да не чакат сватбената вечер, за да правят секс. През XVII век всяка пета жена е бременна по време на сватбата си⁴¹.

Либералният хакарактър на живота в предградията се подсилва и от разрушаването на традиционните родови връзки. Миграцията „изкоренява“ индивидите от провинциите в които живеели векове наред и ги поставя в условията на градска анонимност⁴². Икономическите трудностите и необходимостта от адаптация към градския живот спомагат размерът на домакинството да намалее средно до 4 души като раждаемостта

³⁶ Gillis J.R., For Better for Worse. British Marriages, 1600-to the Present, Oxford University Press, 1985, p. 11-83

³⁷ Ingram M., Carnal Knowledge. Regulating Sex in England, 1470-1600, Cambridge University Press, 2017, p.423; Finley R., Population and Metropolis, p. 137-138 ; Boulton J., Hitching After Private Marriages? Marriage Customs in Seventeenth-century London, The London Journal, 1991, p.15-34; Hindle S., The Problem of Pauper Marriage in Seventeenth-century England: The Alexander Price Essay, Transactions of the Royal Historical Society, Vol. 8 (1998), p.71-89

³⁸ Griffiths P., Lost Londons, p.450-453, 2008; Ingram M., Church Courts, p.152-154, 1987; Ingram M., Regulating Sex, p.422-424

³⁹ King J.W., Punishment for Bastardy in Early Seventeenth-Century England, Albion, No.2 (Summer 1978), p.130-151

⁴⁰ Griffiths P., Meanings of Nightwalking in Early Modern England, The Seventeenth Century, No.2 (1998), p.212-238

⁴¹ Hair P.E.H., Bridal Pregnancy in earlier rural England further examined, No. 1 (1970), p.233-243

⁴² Griffiths P., Lost London, p.69-70, 2008; Bucholz R.O., Ward J.P., London. A Social and Cultural History, Cambridge University Press, 2012, p.71-73

се ограничава средно до 2 деца⁴³. Икономическите затруднения в предградията стимулират процесите на необичайно ранно напускане на младежите от домакинството⁴⁴. Също така, протича процес по отделяне на старците от домакинството. Процесът е подпомогнат от общинските политики към най-нуждаещите се. Социалните помощи снемат отговорността за грижата от рода към общинските институции⁴⁵.

2.5. Новото положение на жената

Превръщането на семейството в интимна сфера на живот е подсилено от повишаването на равноправието между съпрузите. За това спомага преплитането на два процеса- постепенното подронване на патриархалността на бащинската фигура и еманципирането на жената, посредством нейното частично ограмотяване и интегриране в пазара на труда.

За понижаването на патриархалният авторитет в дома спомага еманципацията на младежите протичаща от ср. XVI век⁴⁶. Младежите постепенно се освобождават от необходимото одобрение на родителите си при избор на брачен партньор или професионално развитие. Това се дължи на ранното им излизане от домакинството, липсата на недвижимо имущество, на чието наследяване да разчитат, както и по-големите възможности и свободи идващи от социалната мобилност в големия град⁴⁷. За много млади хора приятелския кръг става по-значим от семейството, поради това, че могат да разчитат на него за по-адекватна помощ и съвет.

През XVI-XVII век грамотността се покачва при всички групи, включително сред жените. За увеличаването на грамотността роля играе и женската интеграцията във възникващия и разширяващ се пазар на труда. По-големия дял от неомъжените жени работят на пълна заетост, а около 60% от омъжените приемат някаква платена работа, за да подпомагат семейството⁴⁸. Повишаването на пазарната икономическа активност на жените най-често е свързана с обичайните занимания в домакинството-

⁴³ Laslett P., Mean household size in England since the sixteenth century, In: (eds.) Laslett P., Wall R., Household and Family in past time, Cambridge University Press, 1972, p.130-135

⁴⁴ Boulton J., Neighbourhood..., p.130-135; Gillis R.J., For Better for Worse, p.10-30,

⁴⁵ Boulton J., Neighbourhood..., p. 122-125, Earle P., The Female labour market in London in the late seventeenth and early eighteenth centuries, Economic History Review, No.3 (1989), p.345

⁴⁶ Shepard A., Brokering Fatherhood: Illegitimacy and Paternal Rights and Responsibilities in Early Modern England, In: (eds.) Hindle S., Shepard A., Walter J., Remaking English Society. Social Relations and Social Change in Early Modern England, Boydell Press, 2013, p.41-49

⁴⁷ Wrightson K., English Society, p.49-55, 57; Pollock L., Little Commonwealths I: The Households and Family Relationships, In: (ed.) Wrightson K., A Social History of England, 1500-1750, Cambridge University Press, 2017, p. 90-91; Ingram M., Church Courts, p.138- 142, 1987

⁴⁸ Earle P., The Female labour, p.338

прислужване, пране, гледане на болни и малки деца⁴⁹. Най-разпространените професия е домашна прислужница, която макар привидно да утвърждава половия стереотип, практически еманципира жената, посредством получаване на самостоятелен редовен доход и възможност за лесно прекратяване на трудовото взаимоотношение. Честата смяна на работодателите през XVII век показва, че младите жени не са силно зависими от домакинство в което прислужват, а го използват като източник на подслон и доход преди създаването на собствен дом⁵⁰. Нарастналите социални възможности спомагат за покачване средната възраст за брак при жените до 25 години⁵¹. Младите жени се възползват от натрупания житейски опит, доходи и социални връзки, с което утвърждават нови модели за полово поведение и възприятие⁵².

Влияние върху равнопоставеността на съпрузите указват и увеличаващите се възможности за удържане индивидуално домакинство от жена. Самостоятелните жени нарастват до 15% от общия брой на домакинствата в Лондон. Най-честия случай са вдовици с доход идващ от наследство, пенсия, социална помощ, но допълван с приходи от наемен труд. Важен сегмент са съпругите на моряци, които отсъстват дълго ; тези жени се справят сами като глави на домакинството, разполагайки с част от заплатите на своите съпрузи⁵³. Посредством привилегиите и независимия статут от който вдовиците се ползват, постепенно се утвърждавала възприятието, че в определени ситуации жената може да бъде водеща в живота на семейството.

Заклучение

Започналата през XVI-XVII век социалната трансформация на Англия създава предпоставки за промяна в традиционната патриархална култура и институции. Съществен елемент от цялостния процес е урбанизацията на Лондон от кр.XVI-ср.XVII век. Специфичен случай на социалната промяна представляват източните и южни лондонски предградия. Условиата на живот в тях бързо излизат от рамките на традицията и представляват пример за частична делегитимация на патриархалния

⁴⁹ Erickson A.S., Married women's occupations in eighteenth-century London, *Continuity and Change*, No.2 (2008), p.271, 277, 285

⁵⁰ Froide A.M., *Never Married. Singlewoman in Early Modern England*, Oxford University Press, 2005, p. 88-92

⁵¹ Earle P., *The Female labour*, p. 88-92, 345; Laslett P., *The World*, p. 82 ; Finley R., *Population and Metropolis* p. 138-140

⁵² Capp B., *When Gossips Meet*, p. 321-337; Pollock L., *Little Commonwealths*, p. 78-86

⁵³ Sharpe P., *Gender at Sea: women and East India Company in seventeenth-century London*, In: (eds.) Lane P., Raven N., Snell K.D.M., 2004, p. 52-56, 61

авторитет. В рамките на един век се забелязват тенденции към либерализиране и плурализация на социалния живот, пряко водещи към по-голямо уважение към личната автономност и интимна сфера на живот, признаване на серия женски публични роли, осигуряване на по-толерантно отношение към младите хора. Ключова рамка на социалната промяна в предградията е структурирането на анонимни градски отношения, които изместват традиционните родови и комунални връзки. Ключови механизми през които принципа на анонимността се утвърждава са пазара и демографското покачване. Нарастващите пазарни възможности и миграционните потоци блокират възможността на традиционните градски институции да консервират обичайния социален ред в перифериите на града. Лондонските предградия дават пример как трансформационния натиск създава необходимост за отказ от традиционни решения и стимулира модернизацията на културните практики.

TRANSFORMATIONS OF PATRIARCHAL DOMINANCE IN EARLY MODERN ENGLAND: URBANIZATION PROCESSES IN LONDON (END OF XVI – MIDDLE OF XVII CENTURIES)

Kristian Stefanov

The topic of the text is the transformation of patriarchal social domination in Early Modern England in the XVI-XVII centuries. A specific focus of the analysis are the preconditions for the weakening of patriarchal relations in the London suburbs from the end of the 16th and the first half of the 17th century. The analysis focuses on the effects of urbanization on gender roles, family relationships, neighborhood and guild production in emerging urban suburbs. The article tries to trace these processes by studying the demographic structure of the city, the entry of market relations, as well as changes in the economic and family situation of women and young people. The main hypothesis of the text is that rapid urbanization creates preconditions for the formation of a private sphere of life, which helps to modernize patriarchal relations at the micro level.

Литература

Бродел Ф., Материална цивилиза, икономика и капитализъм , XV-XVIII век , Том III, Световното време, Прозорец, 2019

Бурдийо П., Практическият разум. Върху теорията на дейността, Критика и Хуманизъм, 1997

Бурдийо П., Мъжкото господство, Лик, 2002

Amussen S.D., An Ordered Society. Gender and Class in Early Modern England, , Columbia University Press, 1988

Archer I.W., The Pursuit of Stability. Social Relations in Elizabethan London, Cambridge University Press, 1991;

Archer I.W., Government in Early Modern London: The Challenge of the Suburbs, Proceedings of the British Academy, (Feb. 2001),

B. H. Slicher van Bath , The Agrarian History of Western Europe, A.D. 500-1850, St. Martin's Press, New York;

Braddick M.J., Negotiating Power in Early Modern Society. Order, Hierarchy and Subordination in Britain and Ireland, Cambridge University Press, 2010

Boulton J., Neighbourhood and Society. A London Suburb in the Seventeenth Century, Cambridge University Press;

Ben-Amos I.K., Failure to Become Freeman: Urban Apprentice in Early Modern England, Social History, No. 2 (1991)

Blum J. , The Internal Structure and Polity of the European Village Community from Fifteenth to the Nineteenth Century, The Journal of Modern History, (Dec. 1971)

Beier A.L., Vagrants and the Social Order in Elizabethan England, Past and Present, No. 64 (Aug. 1974)

Bowden P. , The Wool Trade in Tudor and Stuart England, Palgrave Macmillan , 1962

Bucholz R.O., Ward J.P., London. A Social and Cultural History, Cambridge University Press, 2012

Clay C.G.A., Economic Expansion and Social Change: England 1500-1700, Volume one: People, land and towns, стр. 198-201 , Cambridge University Press

Capp B., *When Gossips Meet: Woman, Family, and Neighborhood in Early Modern England*, Oxford University Press, 2003;

Clark P. (ed.), *The Cambridge Urban History of Britain, Volume II, 1540-1840*, Cambridge University Press

Cressy D., *Occupations, Migration and Literacy in East London, 1580-1640*

Chartres J.A., *Internal Trade in England, 1500-1700*, Macmillan Press, 1977;

Campbell M., *The English Yeoman*, The Merlin Press, 1967

Clark P., *Migration in England during the Late Seventeenth and Early Eighteenth Centuries, Past and Present*, No.83 (May. 1979)

Clawson A.M., *Early Modern Fraternalism and the Patriarchal Family*, *Feminist Studies*, No. 2 (Summer 1980)

Dyos H.J., *The Growth of a Pre-Victorian Suburb: South London, 1500-1836*, *The Town Planning Review*, No.1 (Apr. 1954)

David Como – *Secret Print, the Crisis of 1640, and the Origins of Civil War Radicalism*, *Past and Present*, 2007

Earle P., *The Female labour market in London in the late seventeenth and early eighteenth centuries*, *Economic History Review*, No.3 (1989)

Erickson A.S., *Married women's occupations in eighteenth-century London, Continuity and Change*, No.2 (2008)

East London History Group, *The Population of Stepney in the Early Seventeenth Century*, *Local Population Studies*, No.3 (Autumn 1969)

Fletcher A. Stevenson J.(eds.) *Order and Disorder in Early Modern England*, Cambridge University Press, 1985

Finlay R., *Population and Metropolis. The Demography of London, 1580-1650*, Cambridge University Press, 2009

Field F. J., *Economic Change in a London Suburb: Southwark, 1601-1881*, *The London Journal*, No.3 (2018)

Froide A.M., *Never Married. Singlewoman in Early Modern England*, Oxford University Press, 2005

Fisher F.J., *The Development of London Food Market, 1540-1640*, *The Economic History Review*, No.2 (1935)

Geremek B., Poverty. A history, Blackwell, 1994;

Griffiths P., Lost Londons. Change, Crime and Control in the Capital City, 1550-1660, Cambridge University Press, 2008

Gillis R.J., Youth and History. Tradition and Change in European Age Relations, 1770-Present, стр.10-30, Academic Press, 1981;

Harris T. (ed.), Popular Culture in England , 1500-1850, Macmillan

Harding V., Families and Housing in Seventeenth-Century London, Parergon, No. 2 (2007)

Griffiths P., Fox A., Hindle S. (eds.), The Experience of Authority in Early Modern England, Macmillan, 1996

Gillis J.R., For Better for Worse. British Marriages , 1600-to the Present, Oxford University Press, 1985

Griffiths P., Meanings of Nightwalking in Early Modern England, The Seventeenth Century, No.2 (1998)

Hindle S., Shepard A., Walter J., Remaking English Society. Social Relations and Social Change in Early Modern England, Boydell Press

Hair P.E.H., Bridal Pregnancy in earlier rural England further examined, No. 1 (1970)

Hindle S., The Problem of Pauper Marriage in Seventeenth-century England: The Alexander Price Essay, Transactions of the Royal Historical Society, Vol. 8 (1998)

Heal F., Holmes C., The Gentry in England and Wales, 1500-1700, Macmillan , 1994

Hill C., Society and Puritanism, Verso, 2018

Hill C., The Century of Revolution, Routledge, 1961

Houstan R.A., The Population History of Britain and Ireland, 1500-1550 Macmillan Press, 1992;

Ingram M., Carnal Knowledge. Regulating Sex in England , 1470-1600, Cambridge University Press, 2017

Ingram M., Church Courts, Sex and Marriage in England, 1570-1640, Cambridge University Press, 1987;

Jutte R., Poor Relief and Social Discipline in Sixteenth-Century Europe, European History Quarterly, Vol 11, No.1 (1981) ;

Kellett J.R., The Breakdown of Guild and Corporation Control over Handicraft and Retail Trade in London, *The Economic History Review*, No. 3 (1958);

King J.W., Punishment for Bastardy in Early Seventeenth-Century England, *Albion*, No.2 (Summer 1978)

Laslett P., Wall R. (eds.), *Household and Family in past time*, Cambridge University Press, 1972

Longfellow E., Public, Private, and the Household in Early Seventeenth Century England, *Journal of British Studies*, Vol 45 (April 2006)

Laslett P., *The World We Have Lost*, Routledge, 2001;

McKeon M., *The Secret History of Domesticity. Public, Private and Division of Knowledge*, The John Hopkins University Press, 2005;

North C.D., Thomas R.P., An Economic Theory of the Growth of the Western World, *The Economic History Review*, Vol. 23, No.1 (April 1970)

Polanyi K., *The Great Transformation: The Political and Economic Origins of Our Time*, Beacon Press, 2001

Power M., *Shadwell: Development of a London Suburban Community in the Seventeenth Century*, *The London Journal*, 1978,

Rappaport S., *Worlds within worlds: structures of life in sixteenth century London*, Cambridge University Press, 1989

Stehr N., Grundmann R., (eds.), *Economic Life in the Modern Age*. Werner Sombart, Routledge, 2001

Stone L., *The Causes of the English Revolution, 1529-1642*, Routledge, 201

Stone L., *Social Mobility in England, 1500-1700, Past and Present*, No. 33 (Apr. 1966)

Slack P., *Vagrants and Vagrancy in England, 1598-1664*, *The Economic History Review*, No.3 (Aug.1974);

Stone L., *Road to Divorce: England 1530-1987*, Oxford University Press, 1999

Spufford P., *Population movement in Seventeenth Century England*, *Local Population Studies*, No. 4 (Apr. 1970)

Slack P., *Vagrants and Vagrancy in England, 1598-1664*, *The Economic History Review*, No.3 (Aug.1974),

Schochet J.G., *Patriarchalism, Politics and Mass Attitudes in Stuart England*, *The Historical Journal*, No.3 (1969)

Smith S.R., The Ideal and Reality: Apprentice- Master Relationships in Seventeenth Century London, History of Education Quarterly , No.4 (1981)

Smith S.R., The London Apprentices as Seventeenth-Century Adolescents, Past and Present, No. 61 (1973);

Van der Slice A., Elizabethan House of Correction , Journal of Criminal Law and Criminology, Vol. 27 , No. 1 (May-June 1936);

Tawney R.H., The Rise of the Gentry, 1558-1640, The Economic History Review , Vol. 11, No. 1 (1941)

Tawney R.H., The Agrarian Problem in the Sixteenth Century ,Harper Torchbook, 1967;

Thompson E.P., Rought Music Reconsidered , Folklore , No.1 (1992)

Thomas K., Age and Authority in Early Modern England, Raleigh Lecture on History, July 1976;

Wrigley E.A., Urban growth in Early Modern England: Food, Fuel and Transport, Past and Present, No.225 (Nov. 2014)

Wrigley E.A., A Simple Model of London's Importance in Changing English Society and Economy 1650-1750, Past and Present, No. 3 (Юни 1967)

Wallis P. , Labor, Law, and Training in Early Modern London: Apprenticeship and the City's Institutions, Journal of British Studies, No.4 (2012)

Wrightson K. (ed.) , A Social History of England, 1500-1750, Cambridge University Press, 2017,