

## ВЪОРЪЖЕНИЕ И ВОЕННА ЕКИПИРОВКА ОТ ОБЕКТ А8/2007 С. ГЛОЖЕНЕ



**Калоян Петков**

През 2007 г. се проведеха спасителни разкопки в землището на селата Гложене и Бутан, общ. Козлодуй, обл. Враца (обр. 1), реализирани по проект на БУЛГАРАЗ ЕАД за изграждане на газопровод. При проучванията, екипът на главният ръководител М. Занева (археолог от музея в Правец) откри некропол от къснобронзовата епоха и селище от ранно-римския период<sup>1</sup>. На 8 км североизточно от обекта се намира и античният римски център – Августе.

Предметите, които могат да се определят като военна екипировка, са няколко вида: колани и накрайници, апликации за конска сбруя, оръжия и фрагменти от военна диплома. В тази статия няма да включвам фибулите от обекта, защото сами по себе си те не са индикатор за военна екипировка, а и смятам че е по-добре да бъдат разгледани в самостоятелна статия.

### **Катарами и накрайници**

Едни от най-любопитните находки от обекта са намерените катарами за пластинчатата броня – *lorica segmentata* (обр. 2). Този тип броня се появява през втората половина на I в. пр. Хр. и продължава да се използва до средата III век<sup>2</sup>, след което спира да се произвежда поради голямото количество материал, необходим за направата ѝ. Най-масовата ѝ употреба е в периода около Дакийските воени.

От обекта се откриха общо четири катарами за такъв тип броня, като в два от случаите бе запазена дори и плочката, която е била прикрепяна към самите части от бронята (обр. 3). Тези находки имат D-образна форма и са с кръгло сечение. Спрямо паралели от проучванията на други обекти с ясно изяснена стратиграфия можем да отнесем тези катарами в периода от втората половина на I в. сл. Хр. – началото на II в. пр. Хр<sup>3</sup>.

От обекта има данни и за друг тип римска броня – плетена ризница (*lorica hamata*), за което свидетелстват множеството намерени бронзови халки. Обикновено тези халки се намират по единично, като причина за това е, че при плетката на ризницата са захващани четири халки за една основна (обр. 4), която обикновено се счупва<sup>4</sup>. Плетените ризници са може би най-разпространеният и най-дълго използваният тип

<sup>1</sup> Занева, Петков, „Обект А8, 2020, 158

<sup>2</sup> D'amato, Sumner „Arms and” 2009, 130-131

<sup>3</sup> Sander, Tončinić, „Ancient Tilirium, 69-72

<sup>4</sup> Wijnhoven – „A very Roman”, 2017, 192

броя. Вероятно с келтски произход, плетени ризници се използват и през средновековието.

Друг атрибут, присъщ на римските военни части, са накрайниците за колан, наричан *balteus* или *singulum* (обр. 5), към който се е прикрепяла канията на меча (*gladius*). Военните колани са една от най-ярките инсигнии на римските войници, разграничаваща ги ясно от цивилното население<sup>5</sup>.

В специализираната литература доста често под *balteus* се има предвид колан, преминаващ през рамото, а за *singulum* – колан, преминаващ през ханша. Въпреки това при поглед в изворите и хронологическото развитие на военните колани, то тези интерпретации са не напълно коректни<sup>6</sup>.

От обект 26/2007 се откриха три предмета, които могат да бъдат определени като накрайници за такъв тип колан. Два от накрайниците са с ажурна форма, докато другият е с масивно тяло (обр. 6). Два от тях са с D-образна форма, а другият е с антропоморфна форма. Като цяло такъв тип накрайници се срещат в периода от втората половина на II в. сл. Хр. до първата половина на III в. сл. Хр.<sup>7</sup> Вероятно със сходна дата и също част от колан е и бронзова висулка с ухо за привързване на кесия или друг подобен предмет (обр. 7).

Находките на катарамии също са три на брой (обр. 8). Две от тях са направени от бронз, а една е желязна. По форма едната е D-образна с кръгло сечение, другата е квадратна с кръгло сечение, а третата е правоъгълна с четириъгълно сечение. И тук находките варират в периода II-III в. сл. Хр., освен последната, която е с малко по-късна датировка – във втората половина на III в. сл. Хр. – началото на IV в. сл. Хр.

### **Апликации и висулки за конска сбруя**

Безспорно най-впечатляващата находка от този тип са 17-те копчета с овална форма, разкрити в едно от жилищата на обекта (обр. 9). Като цяло такъв тип апликации са прикрепяни към поводите на коня. Такъв тип находки най-често са с дата през втората половина на I в. сл. Хр.<sup>8</sup> Вероятно със сходна датировка е и бронзовата висулка с капковидна форма. Със сигурност с по-късна дата е апликацията с масивно тяло, вероятно II-III в. сл. Хр., когато в римската армия навлизат и по-едри породи коне (обр. 10).

### **Въоръжение**

Нападателното въоръжение от обекта като цяло е малко, но пък е представено от сравнително разнообразни типове оръжия. В текста вече се спомена за свидетелствата за защитното въоръжение, представено от различни типове брони. Към тази група може да се добави и част от обков за правоъгълен щит (обр. 11).

От елементите на нападателното въоръжение се откриха върхове на копия и стрели. Всички оръжия са изработени от желязо, което е характерно за римския период, за разлика от предходния, когато все още голяма част от стрелите се правят от бронз.

<sup>5</sup> Bishop, Coulston "Roman military, 1993, 152-153

<sup>6</sup> Hoss "Roman military belt, 2011, 31-32

<sup>7</sup> Treister "Finds of metal, 2000-2001, 116-117

<sup>8</sup> Nicolay "Armed Batavians, 2007

Намерените върхове на копия от обекта са две (обр. 12), като технически те се различават. Едното е с листовидно острие. Като цяло тази форма на копията е позната от крайт на II хил. пр. Хр. и се среща дори през средновековието. Спрямо контекста на намиране (жилище, датирано с монета от I в. сл. Хр.) със сигурност са от римската епоха, вероятно I в. сл. Хр. Може да се отбележи, че такъв тип копия са характерни за спомагателните войски (*auxilari*)<sup>9</sup>.

В близост до съответното жилище бе открито и копие от друг тип. Това копие е с тристенен, пирамидален връх, с продълговато тяло с кръгло сечение, завършващо с втулка, вероятно не е цялостно запазено. По форма това копие напомня много на едно от най-емблематичните копия за римската армия – *pilum*. Като част от такъв тип копие може да се добави и втулка за такъв тип копие. Втулката е представлявала свързката между продълговатия метален връх и дървената част на копието. Обикновено втулките за *pilum* са били прикрепяни с два нита, единият от които дървен. Идеята е при хвърляне дървеният нит да се счупи, с което долната част на копието да се свлече надолу и това да направи противниковия щит неизползваем<sup>10</sup>.

Другите представители на нападателното въоръжение от обекта – стрелите, също са представени от два типа. На обекта се откриха 3 стрели (2 от които в доста лошо състояние). Тези стрели са с пирамидален връх и шип за прикрепяне, като някои автори ги смятат за степно влияние. Характерни са за периода I-II в. сл. Хр.

Другата стрела, намерена от обекта, е с по-големи размери, с по-дълъг шип и с връх с ромбовидно сечение. Поради формата и размерите ѝ смятам, че тази стрела е била предназначена за стрелометни машини с по-голяма мощност, като гастрарфет например.

Най-яркият показател за присъствието на военен контингент идва от намерените фрагменти от диплома. Макар и фрагментирана, при надписа ѝ (преведен от Н. Шаранков) можем да разберем, че е принадлежала на войник с дакийски произход, пехотинец, издадена по време на управлението на император Хадриан през септември 127 г. сл. Хр.<sup>11</sup>.

Представените в публикацията предмети, които могат да бъдат определени като военна екипировка, се датират основно в периода I-III в. сл. Хр., като има само отделни находки, които могат да бъдат с малко по-късна датировка – III-IVв. Това изцяло съвпада с датировката на фибулите, керамичния и нумизматичния материал от обекта.

Броят на публикациите, посветени на римското въоръжение от българските земи, е сравнително ограничен. Като цяло малък е броят и на проучванията на обекти от този тип, които, от своя страна, може да се окажат ключови, относно изследването на римската армия.

## ИЛЮСТРАЦИИ

<sup>9</sup> Bishop, Coulston "Roman military, 1993, 109-111

<sup>10</sup> Bishop, Coulston "Roman military, 1993, 65

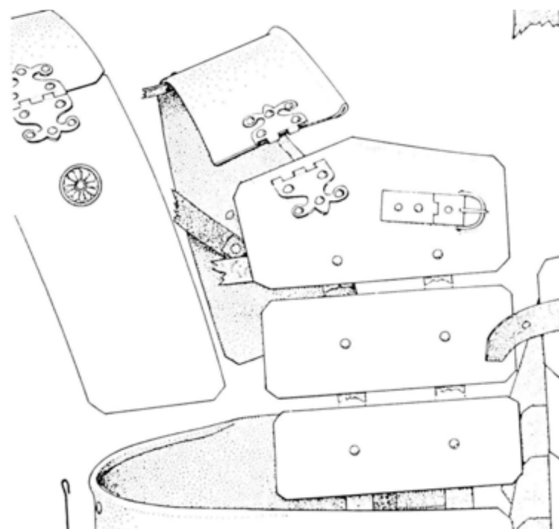
<sup>11</sup> Занева, Петков, Обект А8, 2020, 2020, 160



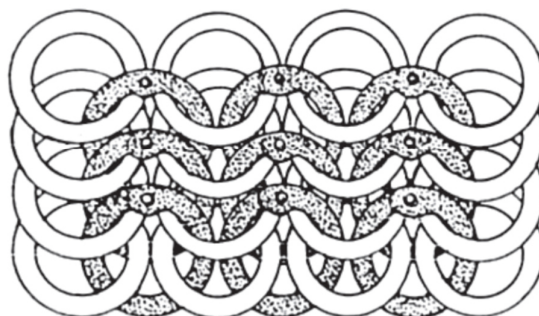
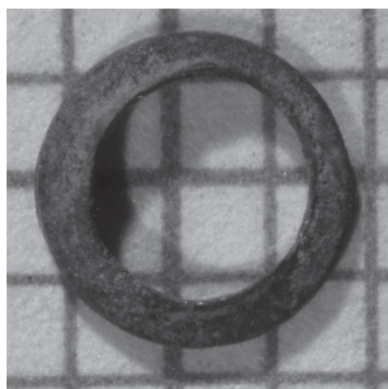
**Обр.1 Местоположение на обекта**



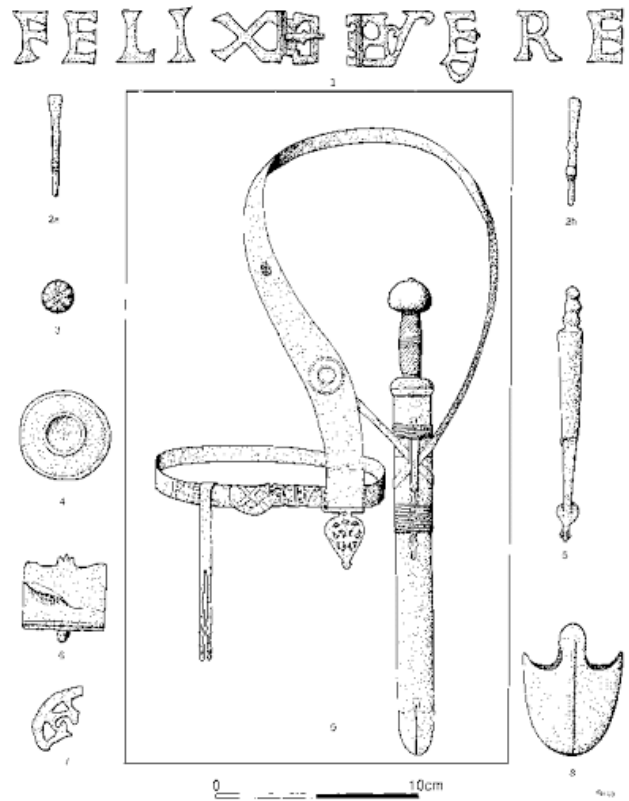
**Обр.2 Катарами за *lorica segmentata* от Гложене (горе) и от *Tilurium*(долу)(по Sanader M, Tončinić D 2019.)**



**Обр.3. Начин на прикрепяне на отделните части на *lorica segmentata* (по Bishop, Coulston 1993)**



**Обр.4. Бронзова халка от *lorica hamata* и начин на захващане на халките за такъв тип броня(по Wijnhoven 2017)**



Обр.5. Реконструкция на римски военен колан *balteus/cingulum* (по Bishop, Coulston 1993)



Обр. 6. Накрайници за колан от Гложене и *Dura Europos*

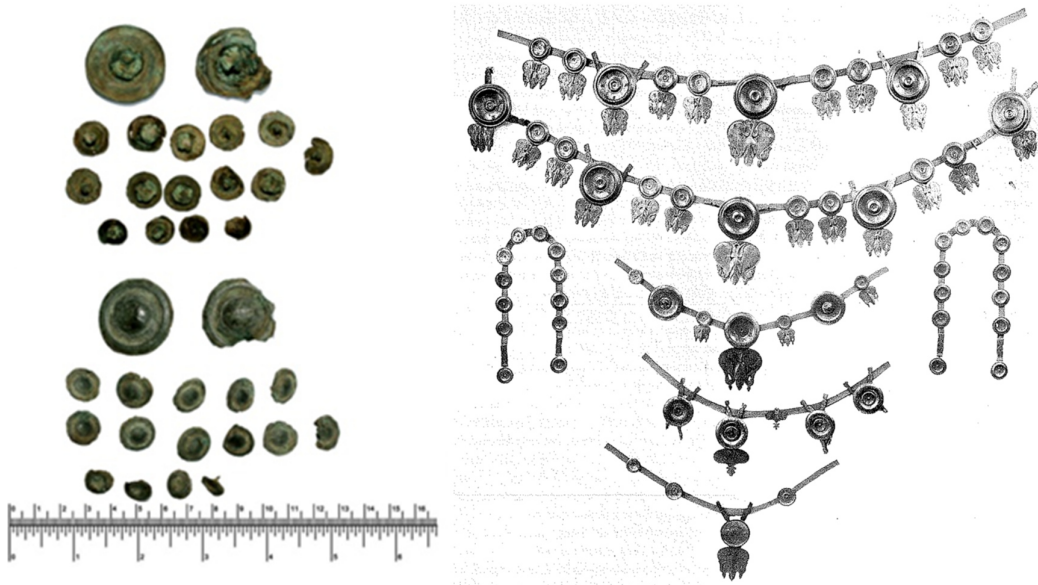




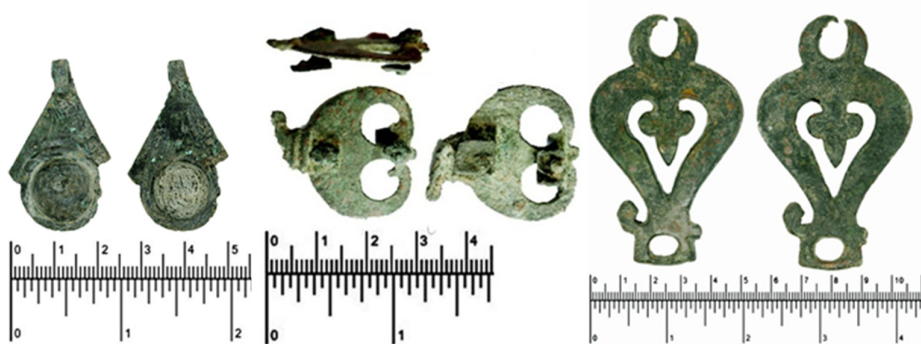
**Обр.7. Бронзова висулка от *Dura Europos* и Гложене**



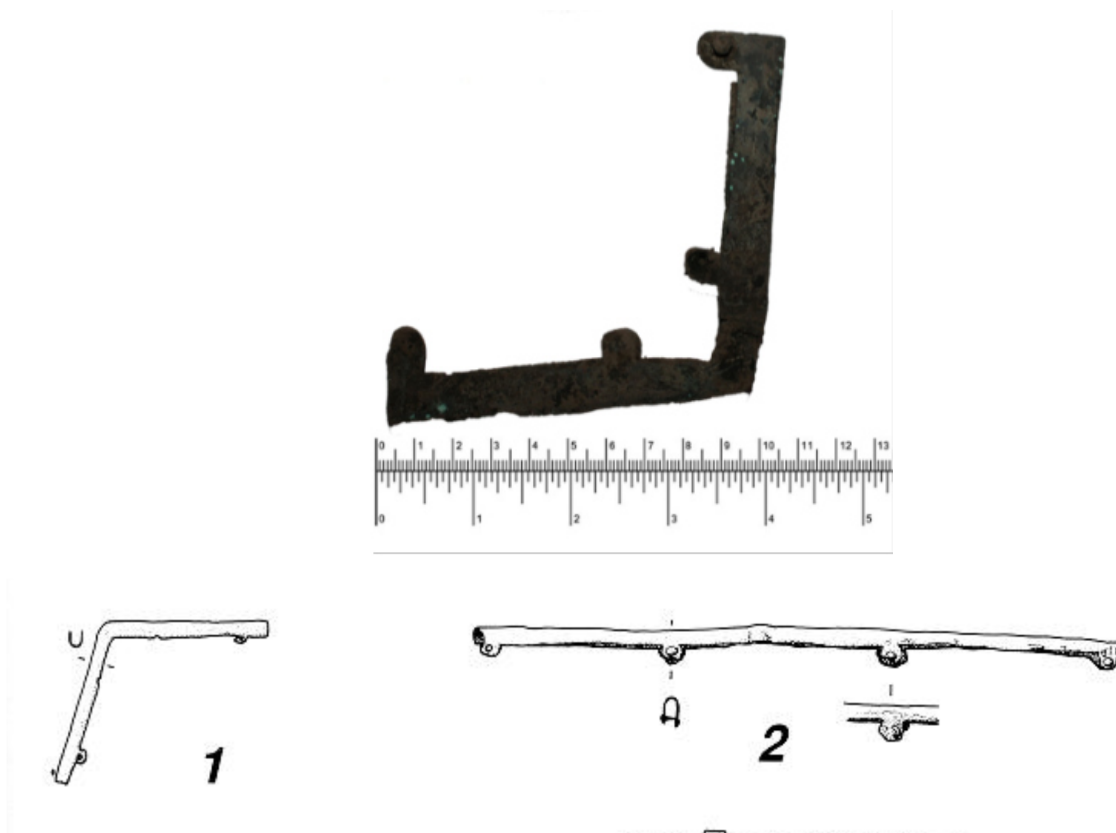
**Обр.8. Катарами за колан от Гложене**



**Обр. 9. Копчета, вероятно апликаци за повод от Гложене; Апликаци от *Doorwerth*, Долен Рейн (по Nicolay 2007)**



**Обр.10. Апликаци за конска сбруя**



**Обр.11. Обков за правоъгълен щит от Гложене, Aislingen (1) и Spellisbury (2) (no Bishop, Coulston 1993)**



**Обр.12. Копия и фрагменти от копия**





**Обр. 13. Стрела за лък и стрела за гастрафет**



**Обр. 15. Фрагменти от военна диплома**

## **БИБЛИОГРАФИЯ**

Bishop M.C, Coulston J.C.N. – Roman military equipment, London, 1993

D'Amato, Raffaele; Sumner, Graham – Arms And Armour of the Imperial Roman Soldier. Barnsley, 2009

Hoss S. – The Roman military belt, in: Koefoed, H., M.-L. Nosch (eds), Wearing the Cloak. Dressing the Soldier in Roman Times. Ancient Textiles Series vol. 10, Oxford 2011, 29-44.

Sanader M, Tončinić D.– Gardun, the ancient Tilirium, in: Roman military equipment in Croatia, Zagreb, 2019, 33-112

Simpson C. J. – Belt buckles and Strap-ends of the later Roman Empire: A preliminary Survey of sever new groups, in: *Britania* Vol. 7, 1976, 192-223

Treister M. Y. – Finds of metal elements of roman military costume and horse-harness in the North Pontic area, in: *TALANTA* XXXII-XXXIII, 2000-2001, 109-122

Nicolay J. – Armed Batavians, use and significance of weaponry and horse gear form non-military context in the Rhine delta (50 bc-450 ad), Amsterdam, 2007

Vujovic B. V. – Roman weapons and military equipment form Singidunum, Belgrade. 2013

Wijnhoven M. A. – A very Roman practice: coper-alloy decoration in mail garments, in: Journal of Roman military equipment studies, 2017, 183-196

Занева М., Петков К. – Обект А8/2007 край Гложене, община Козлодуй, в: Поток през времето, спасителни археологически проучвания по разширението на газопреносната мрежа на „Булгаргаз“ ЕАД, София, 158-168

## **ARMORY AND MILITARY EQUIPMENT FROM A8 / 2007 SITE.**

### **Kaloyan Petkov**

During the months April – August of 2019, rescue excavations took place in the land between the villages Glozhene and Butan, Vratza region, financed by BULGARGAS EAD, for creating a gas pipeline. During the followed excavation, the research team of M. Zaneva (Pravets museum) found two sites – a Late Bronze age cemetery and a village from the Early Roman age. In my article I will present the artifacts from the Roman village, which can be assign as military equipment. In this article I will not present the fibulae from the site, because only by themselves they cannot be determined as military equipment.